

2023년

농지은행

사용설명서

- 농지가 필요한 농업인
- 농가규모를 확대하고 싶은 농업인
- 농업경영을 중단하고자 하는 농업인
- 경영위기에 처한 농업인

농지은행상담문의
1577-7770



www.fbo.or.kr



농지은행의 역할



농지를 소유하고 있다면 농지은행을 통해 농지를 팔거나 빌려줄 수 있습니다!



나는 이제 나이가 들어서 농사는 그만 지을까 해. 그간 잘 일궈놓은 농지는 이제 팔아야 하나 고민이 드네.

그래? 준비가 잘되어있더구먼. 농지은행에 문의를 해보면 어때? 농지를 팔거나 임대하는 등 농지가 필요한 사람이 농사를 짓게 할 수 있어. 소유한 땅을 담보로 연금방식으로 노후생활안정자금을 받을 수도 있고 말이야.



맞아. 자네는 아들이 있는 곳으로 간다며? 농사는 계속 지으려고?

응. 여긴 떠나더라도 아들이랑 같이 살면서 그 지역에서 농사는 계속 지어야지. 지금 소유한 농지도 농지은행에 맡길 생각이네.



농가의 경영규모 확대와 농가소득 증대에 기여하기 위하여 은퇴농, 자경곤란자, 이농자등의 농지를 매입, 임차, 수탁받아 농지를 관리하는 농지종합관리기구입니다.

농지가 필요할 경우 농지은행을 통해 농지를 빌리거나 구매할 수 있습니다!



나 농사를 좀 지어보려고 하는데, 어떤 것부터 알아봐야 하는지 잘 모르겠네.

농사지으려면 우선 농지가 필요하지. 나도 농사 처음 시작할 때 농지은행 통해서 했거든. 농지은행에서 농지를 매입할 수도 있고 임차도 할 수 있어. 자금 상황과 연령 등 다양한 조건에 따라 다양하게 농지를 지원받을 수 있고 말이야.



농지 구할 땐 농지은행을 알아보면 된다는 거구나!

물론 농지를 팔거나, 임대를 하고 싶을 때도 농지은행을 통해 진행할 수 있어! 말그대로 농지를 거래하는 은행이라고 생각하면 되는거지. 고령농업인의 노후생활안정을 돕는 농지연금사업과 위기농업인을 위한 경영회생지원 농지매입사업도 있으니 참고해!



청년농, 창업농, 전업농, 귀농인, 농업법인 등 농지가 필요한 분들에게 농지를 매도, 임대하는 농지종합관리기구입니다.



우선지원순위 및 성장단계별 지원한도



CHECK 1 우선지원순위

농지은행은 사업별로 지원대상을 구분하고 우선순위에 따라 지원합니다.

	지원대상	정의	비고
1순위	청년후계농	만18-39세 지자체 선정	청년농업인
2순위	2030세대	만 18-39세	
3순위	후계농업인	만18-49세 지자체선정	
4순위	귀농인	만55세 이하 지자체 귀농인 확인서	
5순위	일반농업인	만40-64세 이하	

CHECK 2 성장단계 및 지원한도

경영규모와 영농경력 등에 따라 '진입', '성장', '전업', '은퇴'로 구분하며, 농지은행사업을 지원 받을 때 매매와 임대 등 성장단계별 최대 지원한도가 적용됩니다.

성장단계	구분방법		최대 지원한도
	경영규모	영농경력	
진입	3ha이내	2년 이하	경영규모 3ha까지
성장	3ha 이하	2년 초과	경영규모 6ha까지
	3ha초과 6ha미만		
전업	6ha초과 10ha미만	2년 초과	경영규모 10ha까지
은퇴	-	(연령)60세 이상	·(농지연금) 월 300만원 상한 ·(임차농지임대사업) 만 65세 이상 임대료(일시) 지급



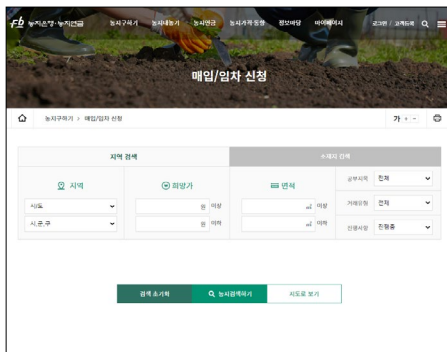
농지은행포털 200% 활용방법



농지정보는 농지은행포털에서!

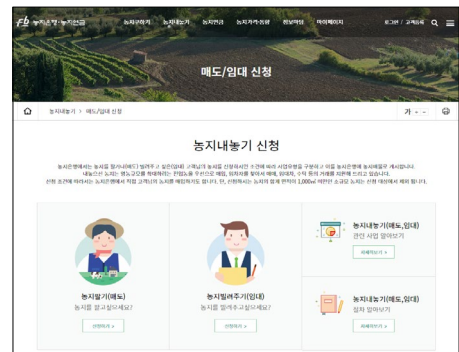
▼
검색

매입/임차신청

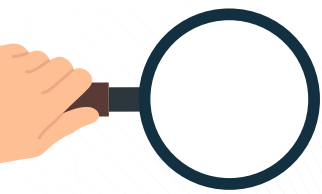


지역 또는 소재지 검색조건을 설정하여 매입 또는 임차가 가능한 농지를 검색할 수 있습니다.

매도/임대신청



매도 또는 임대하고자 할 경우 조건에 따라 사업유형을 구분하고 농지은행에 농지매물로 게시합니다.



나에게 맞는 농지은행사업 알아보기

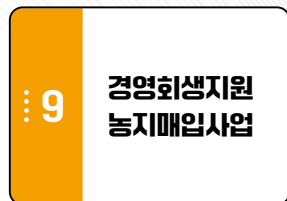
- 아래 화살표를 따라 나에게 맞는 농지은행사업을 확인하실 수 있습니다. 사업에 대한 자세한 내용은 가까운 지사를 통해 안내받으실 수 있습니다.

농사를 시작하거나
농업규모를
확대하고자 하는
농업인 이라면?



청년농업인에게 지원되는 사업입니다.

경영위기에 처한
농업인 이라면?



이농, 직업전환,
은퇴 등
농업을 중단
하고자 하는
농업인 이라면?



1 선임대후매도사업

청년농업인이라면 매입을 조건으로 농지를 임차하고
임차기간동안 임차료와 원리금을 납부한 후
매입할 수 있습니다.



지원조건

- 만 39세 이하 청년농에게 지원되는 사업입니다.
- 1ha 이내로 지원을 받을 수 있습니다.
(영농경력에 따라 2년 이하는 0.5ha 이내 지원)
- 10~30년간 임차할 수 있으며,
임차료는 표준 임차료의 50~100%입니다.
- 매입가격은 임대계약 체결 시점의 감정 평가액이며 연리 1%,
원금 균등분할상환(2년 거치 가능) 후 소유권 이전됩니다.
- 임차기간동안 타작물 재배 의무가 있습니다.
(임차료 감면 없음)

*우선지원순위 및 지원한도를 참고해주세요.

2 농지매매사업

농지가 필요한 농업인이라면
농지은행이 소유한 농지를 매입할 수 있습니다.



지원조건

- 1,000㎡ 이상의 진흥지역 안의 논과 밭, 진흥지역 밖 경지
정리된 논 또는 밭기반정비사업이 완료된 밭을 지원합니다.
- 농지은행과 협의된 가격으로 매입가격을 결정합니다.
- 12,300원/㎡까지 매입금액을 지원받을 수 있고,
생애첫농지취득이거나 청년농일 경우 25,400원/㎡까지
매입금액을 지원받을 수 있습니다.
- 매입가격 중 지원금액 초과분은 농가 자부담입니다.
- 지원금액은 연리 1%로 원금 균등분할상환(2년 거치 가능)합니다.
- 계약일로부터 2년간 타작물 재배 의무가 있습니다.
(타작물 재배기간 동안 이자 전액 감면 혜택)

*우선지원순위 및 지원한도를 참고해주세요.

3 공공임대용 농지매입사업

농지가 필요한 농업인이라면
농지은행이 소유한 농지를 임차할 수 있습니다.



지원조건

- 농업진흥지역 안의 논, 밭, 과수원(우량농지), 진흥지역 밖
경지 정리된 논 또는 밭기반정비사업이 완료된 밭, 과수원을
지원합니다.
- 임차기간은 5년이며, 만 55세 이하의 자가 농업용 시설에
타작물 재배 시 10년간 임차가 가능합니다.
(임차기간 단위로 재임차 가능)
- 임차료는 해당지역 표준 임차료 50~100% 수준에서 협의 결정합니다.
- 임차 기간동안 타작물 재배의무가 있습니다.
(타작물 재배 또는 일정기간 휴경 시 임대료 80% 감면)
- 농지은행의 승인을 받은 후 농업용 간이시설, 농업용
비닐온실(파이프조 단동·연동형) 설치가 가능합니다.

*우선지원순위 및 지원한도를 참고해주세요.

4 임차농지 임대사업

농지가 필요한 농업인이라면
농지은행이 농지소유자로부터 임차한 농지를
임차할 수 있습니다.



지원조건

- 농어촌지역의 실제 경작지(논·밭)를 지원합니다.
- 5~10년 기간 동안 임차가 가능합니다.
- 임차료는 지대별 임차료 상한 범위 내에서 협의 결정합니다.
- 농지 소유주에게 일시금으로 지급된 임대료를 농가는
임차기간 동안 무이자로 균등 분할 납부합니다.
- 경영체에 등록된 기존 경작자와 지정 계약이 가능합니다.

*우선지원순위 및 지원한도를 참고해주세요.

5 농지임대수탁사업

농지가 필요한 농업인이라면
농지를 임차할 수 있습니다.



지원조건

- 5~10년 동안 임차할 수 있으며, 재계약 시 3년 이상으로 가능합니다.
- 임차료는 표준 임차료 범위 내에서 농지소유자와 협의 결정 합니다.
- 임대수탁 지원면적이 4ha초과 시 최하순위로 지원됩니다.

*재배작물의 제한이 없습니다. (시설물, 과수목 등 위탁자 동의 필요)

6 농업스타트업단지 조성사업

청년농업인이라면
스마트팜 영농이 가능하도록 기반이 정비된 농지를
'장기임차' 또는 '장기임차 후 매입'할 수 있습니다.



지원조건

- 만 39세 이하 청년농에게 지원되는 사업입니다.
- 스마트팜 혁신밸리 청년창업 보육센터 교육과정 이수 또는 경영실습 임대농장 운영 경력 2년 이상이어야 합니다.
- 경지정리, 용배수로, 관정 등 생산기반이 정비된 농지를 장기임차하거나 '선임대후매도', '비축농지 매입조건부임대' 방식으로 매입할 수 있습니다.
- 10~30년 임차할 수 있습니다.
- 인당 0.5ha 이내로 지원받을 수 있습니다.
- 임차료는 표준임차료의 50~100% 수준입니다.

*우선지원순위 및 지원한도를 참고해주세요.

7 비축농지 임대형 스마트팜 사업

청년농업인이라면
스마트팜 시설이 설치된 비축농지를
장기임차 할 수 있습니다.



지원조건

- 비축농지와내재해형 연동형 비닐 하우스를 임차할 수 있습니다.
- 농지 취득이력이 없는 만18세 이상~만39세 이하 청년농 중 스마트팜 혁신밸리 청년창업 보육센터 교육과정 이수 또는 경영실습 임대농장 운영 경력 2년 이상이어야 합니다.
- 농지면적 포함 1인당 0.5ha 이내로 지원받을 수 있으며, 10년간 임차가 가능합니다.(1회에 한하여 이용실태평가 후 재임차 가능)
- 임차료는 농지임차료(표준임차료의 50%)와 시설임차료(시도별 단위면적 당 농작물 수입의 1/10)를 합산한 금액을 기초로 산정합니다.

8 과원규모화사업

농지가 필요한 농업인이라면
농지를 매입하거나 임차할 수 있습니다.



지원조건

- [매입]** 20천원/m²을 지원받아 과원을 매입할 수 있습니다.
(단, 지원단가 초과분은 자부담해야 합니다)
- [임차]** 농업인이 부담해야 하는 임차료는 공사가 과원소유자로부터 임차하여 선지급한 임차료 총액 및 임대기간으로 결정합니다.
(연간임차료 = 공사가 과원소유자에게 선지급한 임차료 총액 / 과원임대기간(5~10년))

*과수전업농육성대상자(과원 경영규모 0.3ha이상, 3년 이상 과수재배경력), 2030세대, 농업법인에 지원

9 경영회생지원 농지매입사업

농지은행이 일시적으로 경영위기에 처한 농가의 농지 등을 매입하여 부채를 상환하고 당해 농가에 임대·환매권을 보장합니다.



지원조건

- 매입대상 농지는 공부상 지목이 논, 밭, 과수원이며, 농업용시설은 축사, 고정식 온실·비닐하우스, 버섯재배사를 매입합니다.
- 매입금액은 농지의 경우 매입당시 감정평가액 기준 (60~113천원/m²범위내)이며, 농업용시설의 경우 임대기간 만료시점(7~10년) 감정평가액으로 결정합니다. 단, 매입한도는 농업인 15억원, 농업법인 20억원까지 매입 가능합니다.
- 해당 농지 등은 임대 가능(7~10년)하며, 연간 임대료는 농지의 경우 지역별 관행임차료, 농업용시설의 경우 매입가격의 1%로 부과됩니다.
- 해당 농지 등은 임대기간동안 언제든지 환매할 수 있으며, 환매가격은 환매이자율(연3%)을 가산한 금액 또는 환매당시 감정평가금액 중 낮은 금액으로 결정합니다.

*환매금액 납부는 일시납부 또는 분할납부 중 선택하여 결정

12 농지연금사업

농지은행이 농업인이 소유한 농지를 담보로 노후생활안정자금을 매월 연금 방식으로 지급합니다.



지원조건

- 60세 이상, 영농경력 5년 이상 농업인이 농지연금사업을 지원받을 수 있습니다.
- 공부상 지목이 논, 밭, 과수원이며 실제 영농에 이용되는 농지를 담보로 맡길 수 있습니다.
- 생존하는 동안 매월 지급받는 종신형 상품과 일정기간 매월 지급받는 기간형 상품 중 선택할 수 있습니다.
- 담보로 맡긴 농지를 자경 또는 임대하여 추가소득을 창출할 수 있습니다.

10 임차농지 임대사업

농지은행이 농업인에게 임대할 수 있도록 상속, 이농, 직업전환, 고령, 은퇴농업인 등의 농지를 임차합니다.



지원조건

- 농어촌지역의 실제 경작지(논, 밭)를 임차합니다.
- 소유주에 전기간 임대료를 일시금으로 지급합니다.
- 경영체에 등록된 기존 경작자와 지정 계약이 가능합니다.

11 농지임대수탁사업

농지은행이 농지소유자로부터 비자경농지를 위탁받습니다.



지원조건

- 전, 답, 과수원 및 실제 농작물 경작지여야 합니다.
- 농지소유자에게는 임대료에 따른 수수료가 부과됩니다.

13 과원규모화사업

농지은행이 전업, 은퇴를 이유로 규모를 축소하고자 하는 농가, 비농가 및 비농업법인 소유 과원을 임차 또는 매입합니다.

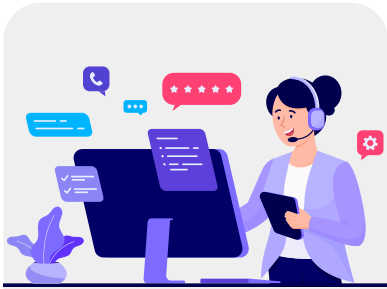


지원조건

- 공부상 지목이 전, 답, 과수원인 경우로 실제 이용현황(사실상 과원을)을 기준으로 매입 또는 임차합니다.
- 매입가격은 합의하여 결정하되, 과수목에 대하여는 감정평가업자가 평가한 금액으로 합니다.
- 임차료는 지역표준 임차료 상한 범위 내에서 협의한 가격으로 결정합니다.
- 임차 기간은 5-10년으로 농지 소유주에게는 전기간 임대료를 일시불로 지급합니다.



농지은행 지사찾기



농지은행상담문의
1577-7770



www.fbo.or.kr

충남

지사	연락처
공주	041-850-6443
세종·대전·금산	044-860-3355
보령	041-930-7840
아산	041-539-7138
천안	041-539-7079
서산·태안	041-660-8534
논산	041-730-2121
부여	041-837-9527
서천	041-950-7716
청양	041-940-1731
홍성	041-630-5717
예산	041-330-3516
당진	041-351-9109

전북

지사	연락처
남원	063-620-2020
순창	063-650-7011
동진	063-540-1186
부안	063-580-1012
군산	063-440-5614
익산	063-860-0042
전주·완주·임실	063-270-0511
고창	063-560-1503
정읍	063-530-0326
무진장	063-350-7011

전남

지사	연락처
광주	062-380-8611
순천·광양·여수	061-740-1135
나주	061-330-9522
담양	061-380-4105
곡성	061-360-1183
구례	061-780-3114
고흥	061-830-2232
보성	061-850-2511
화순	061-370-8500
장흥	061-860-7624
강진	061-430-7725
해남·완도	061-530-1553
영암	061-470-5534
목포·무안·신안	061-260-5523
함평	061-320-5213
영광	061-350-6514
장성	061-390-8635
진도	061-540-5422

경북

지사	연락처
포항·울릉	054-720-7031
경주	054-778-1021
안동	054-850-5712
구미·김천	054-712-3412
영주·봉화	054-639-5023
영천	054-339-5001
상주	054-531-3611
문경	054-550-5312
경산·청도	053-819-6012
의성·군위	054-830-8123
청송·영양	054-870-0513
영덕·울진	054-730-5010
고령	054-950-0721
성주	054-930-0722
칠곡	054-800-5030
예천	054-650-7124
달성	053-610-3823

경남

지사	연락처
김해·양산·부산	055-320-4832
고성·통영·거제	055-670-7003
울산	052-290-5301
진주·산청	055-760-2536
의령	055-570-6011
함안	055-580-0321
창녕	055-530-7772
밀양	055-359-6308
창원	055-250-2243
하동·남해	055-880-5125
사천	055-851-8126
거창·함양	055-940-5524
합천	055-930-8261

제주

지사	연락처
제주지역본부	064-750-8879

경기

지사	연락처
여주·이천	031-887-7501
양평·광주·서울	031-770-8004
화성·수원	031-240-4841
연천·포천	031-860-8915
파주	031-950-3201
고양	031-929-9411
강화·옹진	032-930-2510
김포	031-980-8114
평택	031-681-5625
안성	031-678-3548

강원

지사	연락처
홍천·춘천	033-430-9514
원주	033-749-1617
강릉	033-650-3217
영북	033-630-0111
철원	033-450-1332

충북

지사	연락처
청주	043-290-0524
보은	043-540-2520
옥천·영동	043-730-2512
음성	043-871-7310
진천	043-530-5770
괴산·증평	043-830-5116
충주·제천·단양	043-841-3010

행복을 전(田)하고,
희망으로 담(畓)하는
농지은행